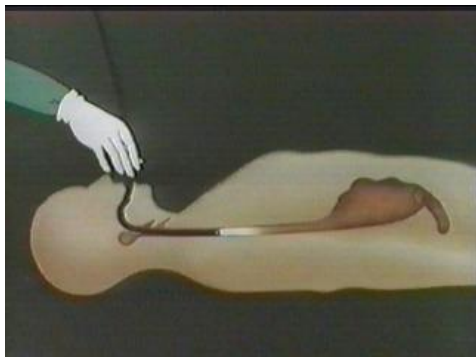


PERKUTÁNNÁ ENDOSKOPICKÁ GASTRSTÓMIA

SOEHENDRA

1. Schématický postup



Obr.1. Ezofagogastroskopia



Obr.2. Prehľadnutie prednej steny žalúdka



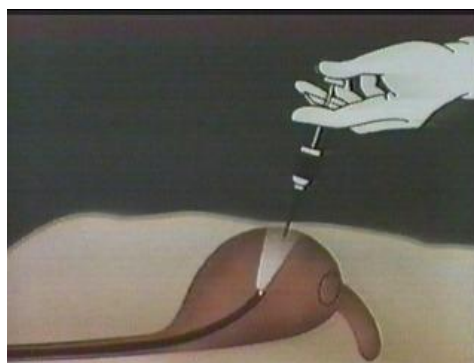
Obr.3. Maximálna insuflácia žalúdka



Obr.4. Lokalizácia bodu pre zavedenie PEG sondy tlakom prsta



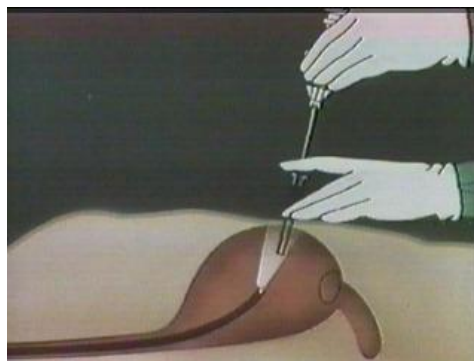
Obr.5. Diafanoskopia - svetlý bod v strede obrázka



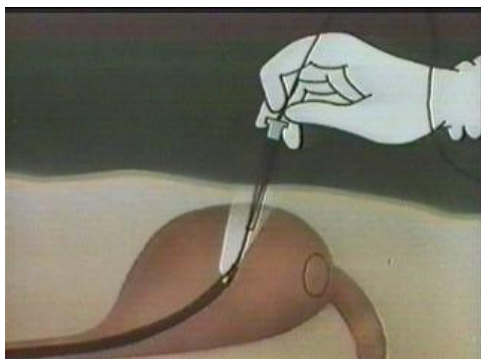
Obr.6. Lokálna anestézia brušnej steny



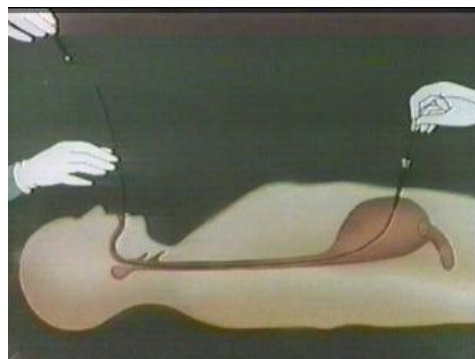
Obr.7. Zavedenie hrubej ihly s mandrénom do žalúdka za gastroscopickú kontrolu



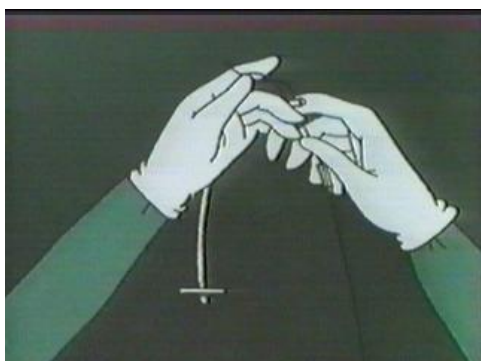
Obr.8. Odstránenie mandrénu



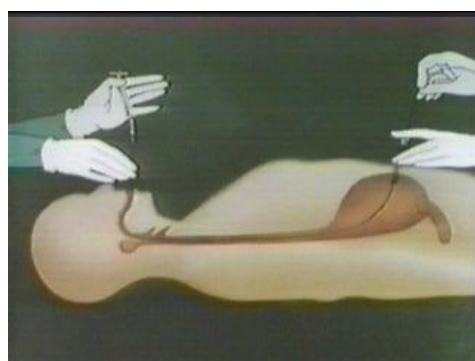
Obr.9. Zavedenie vodiaceho vlákna a jeho uchopenie bioptickými kliešťami



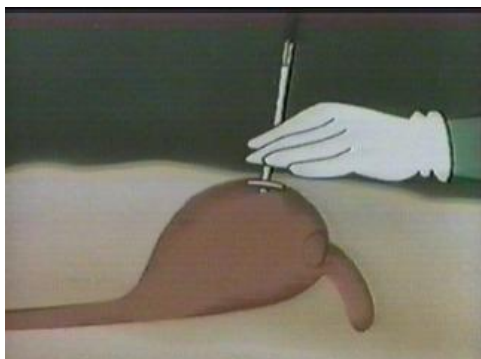
Obr.10. Extrakcia fibroskopu aj s vláknom



Obr.11. Fixácia PEG-sondy o vodiace vlákno



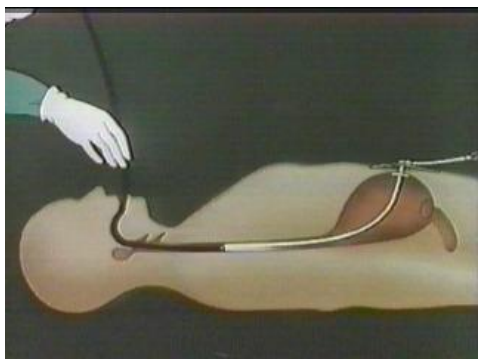
Obr.12. Umiestnenie PEG-sondy do žalúdka ťahom za vodiace vlákno pred brušnou stenou



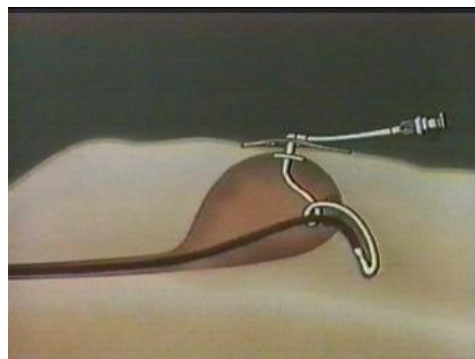
Obr.13. Vytvorenie gastrotómie pritiahnutím prednej steny žalúdka k prednej brušnej stene PEG-sondou



Obr.14. Fixácia PEG-sondy



Obr.15. Kontrola pozície PEG-sondy a v prípade PEJ uloženie prídavnej jejunálnej sondy



Obr.16. Zavedenie jejunálnej sondy čo najďalej do duodena

2. Praktická ukážka MARKO



Obr.17. PEG-set



Obr.18. Dezinfekcia operačného poľa



Obr.19. Diafanoskopia



Obr.20. Lokalizácia miesta umiestnenia sondy tlakom prsta



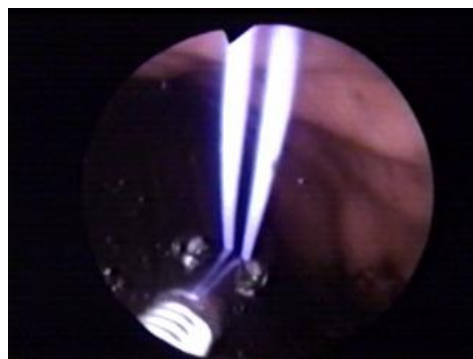
Obr.21. Po lokálnej anestézii malá incízia kože



Obr.22. Zavedenie zavadzača s mandrenom



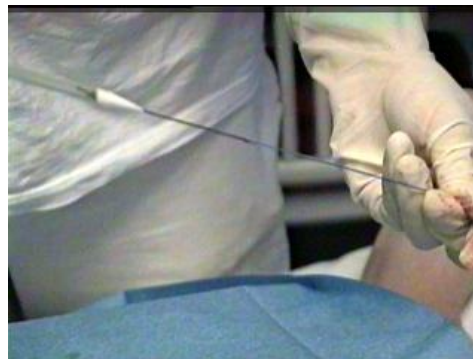
Obr.23. Vsunutie vodiaceho vlákna do zavadzača



Obr.24. Uchopenie vlákna histologickými kliešťami



Obr.25. Extrakcia vodiaceho vlákna pred ústa pacienta



Obr.26. Fixovanie PEG-sondy o vodiace vlákno



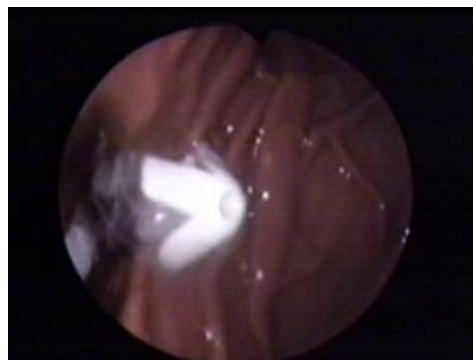
Obr.27. Potretie PEG-sondy Framykoinovou masťou



Obr.28. Umiestnenie PEG-sondy ťahom za vodiace vlákno



Obr.29. PEG-sonda po fixácii na brušnú stenu



Obr.30. Umiestnenie sondy na prednej stene žalúdka - kontrolná fibroskopia ukončujúca výkon